



Madame, Monsieur, chers parents, chers élèves, chers membres de la communauté éducative,

À l'aube de cette nouvelle année scolaire, je tiens à vous adresser mes vœux de réussite, d'épanouissement et de sérénité. La rentrée est toujours un moment particulier : elle ouvre une nouvelle page, porteuse d'ambitions, de projets et de rencontres.

Au lycée Joseph Wresinski, nous avons la conviction que la réussite de chacun repose sur un cadre bienveillant, exigeant et profondément humain. Notre établissement est reconnu comme un lieu où il fait bon vivre, apprendre et grandir. Cette identité, nous la construisons chaque jour ensemble. C'est par une démarche de coéducation et coconstruction avec les familles, que nous accompagnons au mieux nos jeunes. Nous sommes pleinement partenaires de leur réussite et de leur avenir.

Cette année encore, nous placerons nos actions sous le signe de valeurs qui fondent notre projet d'établissement :

- L'humanité, qui nous invite à porter attention aux autres, à respecter les différences et à faire vivre la solidarité ;
- Le partage, parce que l'apprentissage est avant tout une aventure collective où chacun apporte sa richesse et ses talents ;
- La confiance, indispensable pour permettre à chaque jeune d'oser, de prendre des initiatives et de croire en ses capacités ;
- La bienveillance, qui guide nos relations quotidiennes dans un climat d'écoute, de respect et de bienveillance ;
- L'excellence, non pas comme la recherche de la perfection, mais comme la volonté de donner le meilleur de soi-même et de progresser chaque jour.
- L'ouverture, parce qu'être curieux de la découverte, de l'autre, d'une culture est source d'épanouissement et d'adaptation

Ces valeurs prennent tout leur sens à travers les nombreux projets pédagogiques, éducatifs, culturels, citoyens et professionnels développés au sein de notre établissement. Ils constituent autant d'occasions pour nos élèves de découvrir, expérimenter, s'engager et construire leur avenir.

Notre slogan, « Ose, grandis, réussis : on t'accompagne ici », résume pleinement notre ambition. Oser entreprendre, oser s'exprimer, oser se dépasser. Grandir en compétences, en autonomie et en confiance. Réussir son parcours scolaire, personnel et professionnel. Et surtout, être accompagné à chaque étape par une communauté éducative attentive et engagée.

Je sais pouvoir compter sur l'implication de chacun pour faire de cette nouvelle année scolaire une année riche en réussites, en projets et en belles expériences humaines.

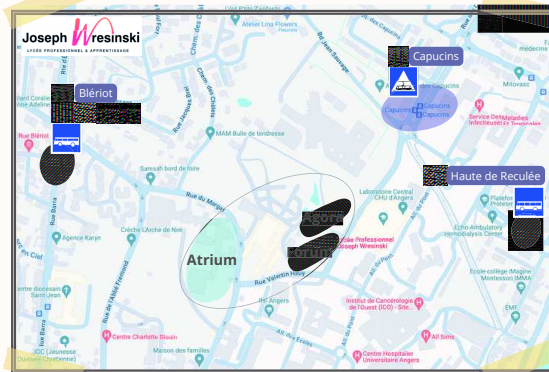
Je souhaite à toutes et à tous une excellente rentrée et une année scolaire placée sous le signe de l'engagement, de la réussite et de l'épanouissement.

Jérôme LASNE  
Chef d'établissement

## JE ME REPERE DANS LE LYCEE :



L'adresse du lycée :  
**10 rue Valentin Haüy 49100 Angers**



### Bâtiment ATRIUM



### Bâtiment FORUM

### Bâtiment AGORA



Les formations sont réparties entre les bâtiments **ATRIUM** et **FORUM**.

Le bâtiment **AGORA** est celui de la restauration et de l'internat. Ce dernier est ouvert du lundi au vendredi et accueille des jeunes de différents lycées.

## LES HORAIRES

L'amplitude horaire maximale sera de 8h10 à 17h10 avec une coupure le midi de minimum 50 min et deux récréations (matin et après-midi). L'accueil des élèves se fait dès 7h45.

Chaque élève aura un emploi du temps provisoire le jour de la rentrée. Il deviendra définitif 2 semaines après la rentrée.

## POUR RENTRER AU LYCEE :



Entrée **FORUM**



Entrée **ATRIUM**

...je dois ouvrir la porte avec ma **carte** :



C'est ma carte.  
Je n'ai pas le droit de la prêter.



## ADMINISTRATION

Les bureaux administratifs du lycée situés dans le bâtiment **FORUM**, seront ouverts aux familles à partir du lundi 17 août 2026 de 8h00 à 12h30 et de 13h15 à 17h30 du lundi au vendredi.

Il est impératif de prévenir le secrétariat en cas de déménagement, de changement de coordonnées téléphoniques ou d'adresse mail VIA PRONOTE au cours de l'année scolaire ou par mail à [secretariat@lpjw.fr](mailto:secretariat@lpjw.fr) avant la rentrée

Tout au long de l'année, vous pouvez joindre par PRONOTE ou par téléphone :

- L'accueil : 02 52 09 41 01
- Le service comptabilité : 02 52 09 41 08

## LE CALENDRIER DE L'ANNEE SCOLAIRE

### Les Vacances scolaires :

TOUSSAINT : Du samedi 17 octobre au lundi 2 novembre 2026 au matin

NOEL : Du samedi 19 décembre au lundi 4 janvier 2027 au matin

HIVER : Du samedi 20 février au lundi 8 mars 2027 au matin

PRINTEMPS : Du samedi 17 avril au lundi 3 mai 2027 au matin

ETE : Le vendredi 2 juillet 2027 au soir

### Les Journées chômées (pas de cours) :

Vendredi de l'Ascension : Vendredi 7 mai 2027

Lundi de Pentecôte : Lundi 17 mai 2027

### Journées pédagogiques (pas de cours pour les élèves) :

Le Vendredi 16 octobre 2026

Le Lundi 25 janvier 2027

Le mardi 30 mars 2027

### Portes Ouvertes :

- Le Samedi 12 décembre 2026 de 9h30 à 12h00 et de 13h30 à 16h00

- Le Samedi 13 février 2027 de 9h30 à 12h30

- Le Vendredi 28 mai 2027 de 17h30 à 20h00

La présence des élèves du lycée est très appréciée des parents et jeunes visiteurs. Il sera donc demandé aux élèves de participer obligatoirement à une de ces journées selon un planning et des horaires établis par l'Etablissement.



### Photos de classe et d'identité

Un photographe sera présent le jeudi 3 et le vendredi 4 septembre 2026. Vous aurez la possibilité d'acheter via internet une pochette contenant la photo de votre jeune à partir de début octobre.

# MES INTERLOCUTEURS AU LYCEE

## LA VIE SCOLAIRE



Mme ALLUSSE - CPE  
*Pour les PAI, le décrochage scolaire*



Mme BEGNON - Responsable de vie scolaire - **FORUM**  
*Pour le suivi des élèves, les emplois du temps*



Mme RENARD - Responsable de la vie scolaire - **ATRIUM**  
*Pour le suivi des élèves, les emplois du temps*



**FORUM**



**ATRIUM**

## Les assistants d'éducation :



Sariette

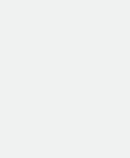


Éric

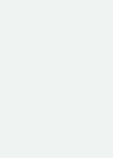
Séverine



Alexandre



Philippine



Audrey

## Je dois aller à la vie scolaire...

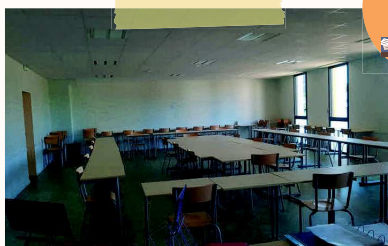


... si je suis en retard, pour demander un billet de retard que je donnerai au professeur. Le professeur décide ensuite de m'accepter ou non à son cours.



...si je dois justifier une absence passée ou à venir.

## Si je n'ai pas cours, je peux travailler en salle d'étude :



**FORUM - 2e étage**



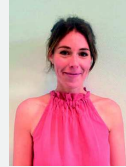
**ATRIUM**

Au rez de chaussée :

Accueil et secrétariat élèves : pour les **documents administratifs**



Les secrétaires élèves :



Mme  
ALBERT



M.  
PRONO

Mme  
LE BOULANGER

Les Directrices Déléguées à la Formation Professionnelle et Technologique : stages, examens....



Mme FERRERO  
GUITTET



Mme  
CHAPLOTEAU



Au 1er étage : FORUM 1er étage



Mme SAUDUBRAY - Assistante de Direction

*Pour les ordis de la Région, les indemnités de stage et les rendez-vous avec la Direction*



Mme DILÉ - Comptabilité familles

*Pour les aspects financiers*



M SEBILLE - Adjoint de gestion

*Pour les cartes de self et la sandwicherie*



Mme MERLET - Directrice Adjointe



M LASNE- Directeur



## LA PEDAGOGIE

### 1 Référente Besoins Educatifs Particuliers

*Pour les PAP, MDA, Aménagements d'épreuves*

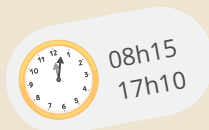
Son bureau est situé au 2ème étage sur **ATRIUM** en B201



### 2 Le CDI, Centre de Documentation et d'Information du lycée constitue un lieu de travail, une bibliothèque et un espace pédagogique pour les élèves et les enseignants. Il est ouvert tous les jours aux élèves de 8h15 à 17h10. L'accueil au CDI est assuré par des professeurs-documentalistes.



FORUM - 2e étage



Je peux emprunter un ordinateur au **CDI** :



Je dois déposer ma carte pendant que j'utilise l'ordinateur.

#### Les documentalistes :



Mme  
LE CARDIEG



Mme  
ANILLON

PRONOTE

### 3 Accompagnement

**Le dispositif "Joki Boost"** est un dispositif pédagogique innovant qui vise à stimuler l'engagement et la persévérance scolaire des élèves en perte de repères, en leur offrant un accompagnement personnalisé à travers des entretiens individuels et des activités collectives stimulantes pour "booster" leur intérêt et leur confiance en leurs capacités. L'objectif est de recréer une dynamique positive et de raviver durablement la motivation de ces jeunes, pour les raccrocher au système éducatif.

#### Le Pôle Santé :

- M. GUILLEMIN, psychologue du lycée. Chaque élève peut prendre rendez-vous via les responsables de vie scolaire. Si vous vous opposez à cette démarche, merci d'adresser un courrier à la CPE via PRONOTE.
- Mme CAVENET, infirmière scolaire présente pour le plan de prévention, les actes infirmiers et de l'éducation à la santé
- Mme HENAULT, coach en persévérance scolaire accompagne les jeunes dans leurs projets d'orientation, dans la lutte contre le décrochage scolaire et dans le développement positif.

**Du soutien scolaire** sera également proposé le mardi de 16h à 17h ainsi que durant certaines vacances scolaires par les enseignants du lycée.

### 4 Activités et sorties pédagogiques

Dans le cadre des cours ou de la Vie Scolaire, différentes activités pédagogiques/éducatives sont proposées : accueil d'intervenants extérieurs, théâtre, visite au musée, séance de cinéma, .... N'hésitez pas à échanger avec votre jeune sur ces découvertes !

Pour les séjours pédagogiques, les modalités seront précisées par le professeur organisateur.

## LE SUIVI DE SCOLARITE



### Le suivi de scolarité de votre enfant

Vous pourrez suivre la scolarité de votre jeune et communiquer avec l'équipe pédagogique et éducative via PRONOTE. Vos codes d'accès vous seront communiqués en Assemblée Générale de rentrée.

En cours d'année, des rencontres parents-professeurs seront organisées

### Les absences ou retards

Les absences ou retards doivent être signalés au plus vite :

- Via PRONOTE en sélectionnant **VIE SCOLAIRE**
- Par mail à l'adresse : viescolaire@lpjw.fr
- Par téléphone (selon le site de la formation de votre jeune) :

Site **ATRIUM** : 02 52 09 41 30

Site **FORUM** : 02 52 09 41 05

### Le règlement intérieur

Le règlement intérieur décline les droits et les devoirs des élèves. Il est important d'en prendre connaissance avec votre enfant afin que les règles de vie collective soient comprises et appliquées par tous et pour permettre à tous les élèves de se sentir en sécurité et de s'épanouir au lycée.

[Règlement intérieur](#)



### Absences de professeurs

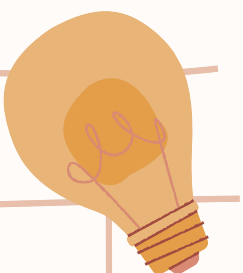
Lorsque l'absence d'un professeur est inférieure à 15 jours, l'établissement fera son possible pour le remplacer en interne ou réorganiser les emplois du temps. Au-delà, et selon les Directives Académiques, le lycée mettra tout en œuvre pour trouver un professeur remplaçant auprès des services du Rectorat.

### La Vie Scolaire :



Site **FORUM** : 02 52 09 41 05

Site **ATRIUM** : 02 52 09 41 30

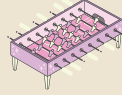


## Pendant la pause, je peux aller...

...au foyer :



FORUM



ATRIUM



AGORA

Les foyers sont des lieux animés par des élèves volontaires et par une personne de l'équipe éducative sur le site ATRIUM et sur le site AGORA. Ces lieux accueillants permettent de se détendre en jouant au babyfoot, billard, cartes, jeu d'échecs... Il est également possible de s'y restaurer le midi dans le respect des règles établies.

Sur le temps du midi, des jeux sont à disposition des élèves : Molky, Puissance 4 géant, Ping pong, Palet, Cornhole, Jeux de lancer d'anneaux en bois, Foot, Basket, Volley, Billard, Babyfoot...

Je peux également aller à l'**Aumônerie** sur les temps où je ne travaille pas :



L'aumônerie "Maison Joseph Wresinski" est un espace convivial qui jouxte la salle de permanence sur ATRIUM et où chacun peut se sentir en confiance. Animée par Cécile de VITTON et Sariette GORAGUER, les élèves sont accueillis, écoutés et peuvent même être accompagnés dans leur vie quotidienne au lycée. Une réflexion chrétienne et une préparation aux sacrements du baptême ou de la confirmation sont également possibles pour les élèves demandeurs. Des célébrations seront proposées à chaque temps fort de l'année.



Mme  
DE VITTON



Mme  
GORAGUER



ATRIUM



## LA RESTAURATION



11h30  
13h30

### LE SELF :

Notre restauration est confiée à l'entreprise SCOLAREST. Les repas sont élaborés sur place par une équipe de cuisine, à partir de produits majoritairement frais et locaux. Si la mise en place d'un PAI est nécessaire, pensez à contacter la CPE, Mme Sophie ALLUSSE : 02 52 09 41 05 / cpe@lpjw.fr

Le service s'effectue en self de 11h30 à 13h30 le midi et pour l'internat de 7h00 à 7h45 le matin et à 19h30 le soir.



Entrée des  
élèves



### AGORA

### LA CAFET :

Afin de répondre aux goûts et envies des élèves, nous proposons également un espace " Cafét ". Il suffit d'y réserver ses choix via le "1 click and collect" la veille. Le prix du menu de base sera identique à la ½ pension.



### AGORA

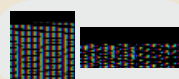


Entrée des  
élèves

Concernant le détail de facturation des repas, nous vous remercions de vous reporter au règlement financier : [Règlement Financier](#)



Je dois réserver mon repas à la Cafét avec :



## ORGANISATION GENERALE



### Livres scolaires

Le lycée commande les fichiers et gère les manuels scolaires réutilisables. Dans les premiers jours de rentrée, nous remettons directement à votre jeune l'ensemble des manuels utilisés en classe.

### Le casier élève

Un casier sera attribué à chaque élève en début d'année scolaire pour qu'il puisse y ranger ses affaires. Pensez à donner un cadenas à clés à votre enfant pour qu'il puisse fermer son casier. Nous déclinons toute responsabilité en cas de vol. Aucun sac ou cartable ne doit rester par terre ni dans les couloirs ni au self le midi.



### La MDL

La Maison Des Lycéens est une association lycéenne qui a pour objectif de mobiliser les élèves au sein du lycée. Elle a pour vocation de créer et soutenir des projets culturels, artistiques, sportifs et citoyens lancés par les élèves (vente de sweats, lutte contre la précarité menstruelle, dressing solidaire, ...). Des réunions d'informations et des élections se dérouleront en début d'année.

### Stationnement

Pour les voitures : Le parking devant le bâtiment FORUM est réservé exclusivement aux visiteurs du lycée. Les élèves qui viennent avec leur véhicule personnel doivent le stationner dans la rue, et anticiper la recherche de place pour ne pas être en retard en cours.

Pour les « deux roues » : Des stationnements sont prévus à l'intérieur du lycée (prévoir un antivol). L'entrée du parking deux roues se fait moteur éteint et pieds à terre. Dans le cas de vol ou de dégradation, le lycée ne peut en aucun cas être tenu pour responsable

### Assurance

A la vue du nombre de jeunes non couverts et au temps passé au contrôle, il a été décidé par décision du Conseil d'Administration, l'adhésion à l'Assurance ABEILLE. Celle-ci couvre les activités scolaires et extra-scolaires pour tout accident corporel dont votre jeune pourrait être victime 24h/24 est incluse dans la facture et obligatoire pour tous les élèves du lycée Joseph Wresinski. De plus, nous vous rappelons qu'il est indispensable d'être assuré en responsabilité civile chef de famille.